

ИСТОРИЯ МЕДИЦИНЫ ЮБИЛЕЙНЫЕ И ПАМЯТНЫЕ ДАТЫ

616.1/.4:378.4(091)(045)СГМУ

Оригинальная статья

ПЕРВАЯ ТЕРАПЕВТИЧЕСКАЯ КАФЕДРА УНИВЕРСИТЕТА И ЭТАПЫ РАЗВИТИЯ ЕЕ НАУЧНЫХ ШКОЛ

Л.С. Юданова — ГОУ ВПО Саратовский ГМУ, профессор кафедры госпитальной терапии лечебного факультета, профессор, доктор медицинских наук; **А.П. Ребров** — ГОУ ВПО Саратовский ГМУ, заведующий кафедрой госпитальной терапии, профессор, доктор медицинских наук. E-mail: rebrov@sgu.ru

FIRST UNIVERSITY THERAPEUTICAL DEPARTMENT AND STAGES OF IT'S SCIENTIFIC SCHOOLS DEVELOPMENT

L.S. Yudanova — Hospital Therapy Department, Saratov State Medical University, professor, doctor of medical science; **A.P. Rebrov** — Hospital Therapy Department, Saratov State Medical University, Head of department of therapy, professor, doctor of medical science. E-mail: rebrov@sgu.ru

Дата поступления — 31.03.09 г.

Дата принятия в печать — 22.04.09 г.

Л.С. Юданова, А.П. Ребров. Первая терапевтическая кафедра университета и этапы развития ее научных школ. Саратовский научно-медицинский журнал, 2009, том 5, № 2, с. 272–277.

В статье представлена история первой терапевтической кафедры университета, открытой в сентябре 1911 г., этапы ее становления и история формирования научных школ.

Ключевые слова: терапевтическая кафедра, научные школы.

L.S. Yudanova, A.P. Rebrov. First University Therapeutical Department and Stages of It's Scientific Schools Development. Saratov Journal of Medical Scientific Research, 2009, vol. 5, № 2, p. 272–277.

The article represents the history of the first University Therapeutical Department, that was organized in September 1911, stages of it's development and scientific schools foundation.

Key words: Therapeutical Department, scientific schools.

Первая терапевтическая кафедра Саратовского университета (ныне кафедра госпитальной терапии лечебного факультета) была открыта в сентябре 1911 г. При своей организации и в первые 20 лет работы она была пропедевтической (кафедра врачебной диагностики с пропедевтической клиникой), в дальнейшем функции ее менялись, а в 1935 г. она стала госпитальной и выпускающей кафедрой. Организованная одновременно с ней другая кафедра терапевтического профиля (кафедра частной патологии и терапии) в 1924 г. прекратила существование, а ее педагогический коллектив вошел в состав кафедры врачебной диагностики. Хирургическая кафедра 3 курса в 1930 г. в связи с реформой высшего медицинского образования также была упразднена и только через 5 лет была вновь организована на другой базе и в новом составе преподавателей. Таким образом, госпитальная терапевтическая кафедра является старшей кафедрой из всех ныне существующих клинических и первой кафедрой, открывшей преподавание внутренних болезней в Саратовском государственном медицинском университете.

Второй особенностью становления и развития кафедры явилось то обстоятельство, что ее возглавляли, в ее стенах работали крупные специалисты и ученые того времени, определившие преемственность традиций, освоенных кафедрой, с традициями ведущих отечественных терапевтических школ. Так, организатором и первым заведующим кафедрой был профессор Ф.В. Вербицкий, состоявший до этого экстраординарным профессором пропедевтической клиники Санкт-Петербургской военно-медицинской академии, ученик М.В. Яновского, талантливого уче-

ника С.П. Боткина. Известный саратовский врач и общественный деятель Н.Е. Кушев, работавший на кафедре с 1912 г., ставший позже профессором и заведующим кафедрой, а также профессор Ф.Я. Китаев — ученый с мировым именем, работавший на кафедре с 1922 по 1926 г., были представителями весьма высоко авторитетной в те же годы казанской медицинской школы. Профессор Л.С. Шварц, возглавлявший кафедру в течение 34-х лет, прошел отличную школу в ведущих терапевтических клиниках Москвы и Ленинграда и привнес в работу кафедры высокие требования и лучшие традиции отечественной медицины, заложенные такими крупными терапевтами, как Г.Ф. Ланг, А. Л. Мясников, Е.С. Лондон, Я.А. Ловцкий, Д.Д. Плетнев, В.Н. Виноградов, М.В. Черноурцкий.

Профессор Ф.В. Вербицкий летом 1914 г. выбыл в Киевский университет. С началом I мировой войны, в годы революции и хозяйственной разрухи научная деятельность в вузах была крайне ограничена, но уже к началу 20-х годов на кафедре врачебной диагностики сложился крепкий педагогический коллектив, связанный едиными научными интересами. Эти интересы, естественно, были продиктованы самой ситуацией в стране — «разгулом» инфекционных заболеваний, периодически принимавших характер эпидемических вспышек и настоящих эпидемий. Научное руководство возглавил Н.Е. Кушев, ставший в 1918 г. профессором кафедры, а в 1921 г. ее заведующим. Самому профессору Н.Е. Кушеву, его сотрудникам принадлежат многие публикации по вопросам сыпного и брюшного тифа, амёбной дизентерии, других инфекций. Отдельные сотрудники возглавляли практическую лечебно-диагностическую работу инфекционных отделений. Так, старший ассистент Ф.Я. Китаев заведовал сыпно-тифозным барачком 2 Советской больницы, а позже — Пастеровской станции. Но цен-

Ответственный автор — **Ребров Андрей Петрович**
410012 Саратов, ул. Б. Казачья, д. 112,
ГОУ ВПО Сар ГМУ, кафедра госпитальной терапии лечебного факультета,
тел. (8452) 51–49–60, E-mail: rebrov@sgu.ru

тральное место в проблеме инфекционной патологии, изучавшейся на кафедре, заняла малярия, свирепствовавшая в Поволжье. Вопросы источников заражения, клинического течения различных форм малярии, морфология крови при ней, многообразных осложнений, лечения и профилактики непосредственно изучали сам профессор Н.Е. Кушев, только что окончившая клиническую ординатуру ассистент А.И. Лукова, ст. преподаватель Ф.Я. Китаев, ординатор И.М. Рыбаков, а несколько позже — ассистент П.И. Шамарин и ординатор К.В. Истомина. Большой резонанс во врачебных кругах вызвала приват-доцентская работа А.И. Луковой «Изменения вен при внутривенных вливаниях хинина». Автор в эксперименте доказала, что при внутривенных вливаниях раствора солянокислого хинина в разных концентрациях возникают тромбы и воспалительные изменения в стенках вен, тогда как двусолянокислый хинин подобных изменений не вызывает. Работа имела большое практическое значение, поскольку больные тяжелыми формами малярии, находящиеся в коматозном состоянии, могли получать только парентеральную терапию. Ассистент А.И. Лукова, имевшая много публикаций по вопросам диагностики и лечения малярии, вскоре стала самым авторитетным маляриологом страны.

Сложившаяся эпидемиологическая ситуация требовала и других практических шагов в организации борьбы с эпидемиями малярии. В 1922 г. профессором Н.Е. Кушевым была организована в Саратове одна из первых в стране Противомалерийная станция, первым директором которой он был на протяжении многих лет. Научными сотрудниками кафедры, прежде всего Н.Е. Кушевым, были подготовлены кадры врачей — маляриологов, которые, работая в районах Саратовской и смежных областей, решили проблему борьбы с малярией до полного ее искоренения. Таким образом, в рядах преподавателей кафедры врачебной диагностики сложилась школа крупных инфекционистов во главе с профессором Н.Е. Кушевым. По-видимому, это обстоятельство и явилось причиной того, что именно при кафедре врачебной диагностики был создан в 1923 г. курс инфекционных болезней, который через год был преобразован в кафедру инфекционных болезней. Чтение курса, а потом и заведование кафедрой было поручено ст. преподавателю и приват-доценту кафедры врачебной диагностики Ф.Я. Китаеву, через год утвержденному в звании профессора. Доцентом вновь образованной кафедры стал ассистент И.Е. Яхонтов. Лечебной базой на протяжении 6 лет были «заразные» бараки 1 Советской больницы.

В январе 1936 г. в связи со скоропостижной смертью профессора Ф.Я. Китаева на заведование кафедрой инфекционных болезней была назначена талантливый преподаватель и лучший лектор кафедры врачебной диагностики (в это время уже госпитальной терапии) доцент А.И. Лукова, проработавшая на кафедре инфекционных болезней все последующие годы своей жизни.

Научная работа кафедры врачебной диагностики — терапии № 2 — госпитальной терапии не прекращалась и в последующие годы. Так, по совокупности научных работ, без защиты диссертации, приват-доценту кафедры Е.Ю. Махлину одному из первых в институте в 1936 г. была присуждена степень кандидата медицинских наук. После введения в 1936 г. Положения о защите кандидатских и докторских диссертаций на кафедре последовали защиты: октябрь 1938 г. — кандидатская диссертация ассистента П.И. Шамарина «О водном обмене при болез-



Профессор Н.Е. Кушев



Профессор Ф.Я. Китаев



Профессор П.И. Шамарин

нях печени», июнь 1939 г. — ассистента З.А. Горбунковой «Динамика протеинов крови при поражениях печени», май 1940 г. — ассистента К.В. Истоминой «Влияние хронических кровопотерь на периферическую кровь».

Но подлинно авторитетная терапевтическая школа — сплоченный коллектив единомышленников, возглавляемых крупным ученым, школа, повлиявшая на уровень развития терапии и за пределами кафедры, сложилась здесь с приходом на пост заведующего кафедрой профессора Л.С. Шварца. Его личные качества — острый ум исследователя, неослабевающий интерес к медицинской науке и избранной специальности, огромная эрудиция, общая культура и образованность — сделали из него человека необыкновенной притягательной силы, к которому тянулись люди, увлеченные проблемами клиники внутренних болезней, стремившиеся к усовершенствованию. Он получил медицинское образование в Московском университете, работал в клинике факультетской терапии под руководством таких терапевтов, как Д.Д. Плетнев, Вихерт, В.Н. Виноградов, проходил обучение в клинической аспирантуре кафедры терапии № 2 I Ленинградского медицинского института (зав. кафедрой — профессор М.В. Черноурцкий). Но особое значение для формирования его как ученого имела последующая работа ассистентом кафедры терапии Ленинградского ГИДУВа (зав. кафедрой — заслуженный деятель науки профессор Я.А. Ловцкий) при одновременном исполнении должности старшего научного сотрудника Отдела патологии обмена веществ ВИЭМа, располагавшегося на той же базе. Руководителем отдела был крупнейший отечественный биохимик-физиолог, ученый с мировым именем профессор Е.С. Лондон. Интенсивный темп работы, высокий уровень требований обоим руководителям воспитали в нем истинного ученого и определили главный научный интерес в последующей самостоятельной деятельности — биохимическое направление в изучении болезней, тягу к изучению метаболических процессов и их нарушений. Л.С. Шварц так глубоко ориентировался в вопросах нормальной и патологической биохимии, что в течение нескольких лет по совместительству исполнял обязанности ассистента кафедры биохимии вечернего отделения 2 Ленинградского медицинского института.

В Саратов Л.С. Шварц прибыл в мае 1940 г., и отпущенного до начала ВОВ времени хватило лишь на перестройку учебной, лечебной и научной работы кафедры провинциального вуза до необходимого уровня.

Несмотря на все трудности военного времени, постоянные перегрузки в повседневной работе, научная школа профессора Л.С. Шварца начала складываться именно в эти военные годы. Невозможно было пройти мимо изменившихся в новых условиях возникновения и течения многих внутренних заболеваний, привлекала к себе внимание патология внутренних органов, связанная с боевой травмой.

На кафедре завершаются работы, начатые еще в мирное время: октябрь 1941 г. — защита кандидатской диссертации ассистента З.В. Новицкой «Об алиментарных гликемических реакциях при заболеваниях почек», июнь 1942 г. — докторской диссертации доцента Е.Ю. Махлина «О распределении и связывании в организме салицилата натрия». Но основная масса работ этого периода — патология военного времени. Выходят публикации: «Острые нефриты военного времени» (Л.С. Шварц и П.И. Шамарин, 1942), «Проникающие ранения грудной клетки» (Л.С.

Шварц 1943), «Клиника и терапия гиповитаминозов» (Л.С. Шварц 1945), «Лечение крупозной пневмонии раствором сульфидина» (Л.С. Шварц и В.С. Ларина, 1945) и другие. Проблемой алиментарной дистрофии была занята практически вся клиника: состояние водного и минерального обмена — Т.С. Ауэрбах, особенности углеводного обмена — З.В. Новицкая, состояние кроветворной системы — К.В. Истомина, функциональная патология печени — З.А. Горбункова, изменения желудочно-кишечного тракта — Э.И. Ауэрбах, показатели гемодинамики — П.С. Семенова. Результатом всех этих исследований явилась большая статья профессора Л.С. Шварца в Трудях СМИ за 1946 г. «Функциональная патология алиментарной дистрофии». Военная проблематика долго еще звучала в научных исследованиях и публикациях кафедры в ближайшие послевоенные годы: «Острый нефрит и задачи медико-санитарных учреждений» (П.И. Шамарин, 1946), «Нефропатии и военная травма» (П.И. Шамарин, 1949), «К проблеме патогенеза алиментарной алейкии» (Т.С. Ауэрбах, 1946), «Ревматизм в годы ВОВ» (Л.С. Шварц и П.И. Шамарин, 1948). На основании обширного количества наблюдений, полученных как в клинике, так и среди пациентов эвакогоспиталей, доцентом П.И. Шамариным была подготовлена и в 1947 г. защищена первая после войны докторская диссертация «Брайтова болезнь в условиях военного времени». Круг научных интересов профессора Л.С. Шварца необычайно широк и многообразен. Одним из доминирующих было биохимическое направление исследований и связанные с этим работы по изучению патологии обмена веществ, прежде всего углеводного, а отсюда и выход на проблему сахарного диабета и эндокринологии вообще. Еще в ленинградский период жизни им были выполнены и опубликованы такие работы, как «Гликоген крови при физиологических и патологических условиях», «Гликогенная кривая в артериальной крови», «Содержание сахара в артериальной и венозной крови», «Углеводный обмен при острых гепатитах и диабете» и ряд других. Позже, уже в Саратове эти проблемы, как и вопросы эндокринологии вообще, получили свое дальнейшее развитие в работах его учеников: «Об изменении чувствительности организма к инсулину» (С.И. Богословская, 1964), «Функциональная патология почек у больных сахарным диабетом» (В.В. Чирков, 1965), «Некоторые обменные нарушения и изменения свойств сосудов у больных сахарным диабетом» (А.Н. Малова, 1966), «Прогностическое значение «острой» пробы с хлоропамидом в лечении сахарного диабета» (Т.П. Денисова, 1973), «Лечебная физкультура в комплексной терапии сахарного диабета» (Б.Г. Бажанов, 1954), «Характер изменений аппарата кровообращения у больных токсическим зобом» (И.Л. Алексеева, 1973), «Роль желез внутренней секреции в адаптации организма к операционной травме» (К.И. Мышкин, 1964). Многие эндокринологические аспекты были подняты в докторских диссертациях Л.С. Юдановой и М.Н. Солун, посвященных атеросклерозу.

Механизмы связи атеросклероза и сахарного диабета были животрепещущей темой в выступлениях и публикациях самого профессора, в частности, в его монографии «Сахарный диабет и атеросклероз», вышедшей в свет в 1967 г. Такой большой удельный вес эндокринологических проблем в научной деятельности не мог не сказаться и на практической работе клиники: в клинике без каких-либо организационных мер стали концентрироваться больные с эндокринной патологией, а сама клиника стала считаться самым

авторитетным в городе лечебным учреждением в вопросах диагностики и лечения болезней эндокринной системы. Этому в значительной мере способствовала созданная в ближайшие послевоенные годы по инициативе профессора Л.С. Шварца хорошо организованная амбулаторная служба — первый в городе кабинет эндокринологии в объединенной поликлинике №8. Можно без преувеличения сказать, что эндокринологическая служба в Саратове создана трудами, знаниями и организационным талантом Л.С. Шварца. В 1963 г. в Саратове было организовано научное общество эндокринологов, первым председателем которого на протяжении 5 лет был профессор Л.С. Шварц.

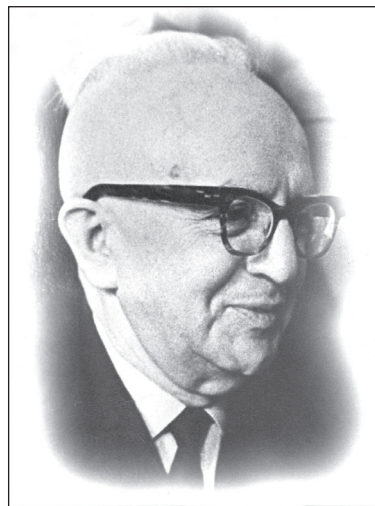
Наличие на кафедре госпитальной терапии хорошо подготовленных по эндокринологии кадров, высокий уровень диагностики и современных подходов к лечению больных сахарным диабетом, патологией щитовидной и других желез внутренней секреции послужили основой для создания на базе кафедры в 1978 г. самостоятельной кафедры эндокринологии, первым организатором и заведующей которой была назначена доцент, доктор медицинских наук М.Н. Солун, доцентом стала ассистент А.Н. Малова.

Начиная с аспирантских лет, Л.С. Шварца постоянно интересовала проблема патогенеза и лечения сердечной недостаточности. Этой проблеме была посвящена его докторская диссертация, защищенная в Ленинграде в 1937 г. Дальнейшей ее разработкой занимались его ученики — ассистент Э.Д. Лебзик («Нарушения азотистого обмена при недостаточности кровообращения», 1948), аспирант В.В. Фронтасьева («Влияние сердечных гликозидов на сократительную функцию миокарда у больных с недостаточностью кровообращения», 1969), доцент З.А. Горбункова («Кислородная терапия при легочно-сердечной и сердечно-легочной недостаточности», 1967). На новом уровне и с новыми методическими подходами была выполнена в 1964 г. докторская диссертация Н.А. Ардаматского «Клинико-биохимические исследования патогенеза недостаточности кровообращения при ревматических пороках сердца».

Давний интерес профессора Л.С. Шварца — патология печени. Патогенезу острого гепатита, взаимоотношениям гастрита и гепатита, гепатита и диабета, оценке углеводного и жирового обмена при заболеваниях печени посвящены ранние работы московского и ленинградского периодов. В Саратове с самого начала привлекла внимание проблема болезни Боткина — этиология, патогенез, метаболические нарушения, оптимизация лечения. В кандидатской работе ассистента К.Ф. Владимировой «Функциональная патология желудка у больных болезнью Боткина» (1954) изучена возможность получения экспериментального гепатита путем заражения морских свинок желудочным содержимым больных.

На основе материалов, полученных самим профессором и его сотрудниками, Л.С. Шварцем была написана монография «Болезнь Боткина», выдержавшая два издания (Саратов, 1950 и 1954), а позже переведенная на японский язык.

В сферу научных интересов профессора Л.С. Шварца и его учеников (В.С. Ларина, Н.А. Ардаматский, Ю.И. Слепков, В.В. Чернин, И.А. Завьялова, Я.И. Москвичева) входили многие другие вопросы внутренней патологии — гипертоническая и язвенная болезни, острые бронхиты, пневмонии и легочные кровотечения. Но главное место среди всех научных трудов заняла, с конца 50-х годов, проблема атеросклероза и ишемической болезни сердца — различных ее форм,



Профессор Л.С. Шварц



Профессор Л.С. Юданова

прежде всего инфаркта миокарда. В клинике и эксперименте изучались в динамике показатели липидного, белкового, жирового, мукополисахаридного, электролитного обмена, окислительно-восстановительные процессы, состояние сосудистой системы, внутренних органов — поджелудочной железы, надпочечников, печени (Л.С. Юданова, М.Н. Солун, А.Л. Варшамов, Э.К. Никитина, Н.К. Орловская, Н.Т. Крушинская, М.М. Еселев). Привлекала внимание отмеченная ранее М.П. Кончаловским и Б.В. Иятинским волнообразность течения атеросклероза, особенно коронарного, периодическое возникновение обострений болезни на фоне относительного благополучия. Выяснилось, что именно в такие периоды отмечаются наиболее выраженные нарушения липидного обмена, характерные нарушения функции сосудов — увеличение скорости распространения пульсовой волны по сосудам мышечного и эластического типа и другие расстройства. Эти периоды Л.С. Шварц назвал «вспышками» атеросклероза, и отныне комплексная терапия различных проявлений атеросклероза включала в себя длительную гиполипидемическую, а больных, перенесших инфаркт миокарда, и антикоагулянтную терапию. С целью контроля этой терапии в поликлинике №8 был создан (доцент Л.И. Гофман) кардиологический каби-

нет для проведения первичной и вторичной профилактики всплеск атеросклероза.

Результаты всех этих исследований проанализированы и обобщены в монографии Л.С. Шварца «Функциональная патология атеросклероза» (Саратов, 1969). Они были опубликованы в многочисленных журнальных статьях, сборниках трудов, изданных кафедрами, доложены на конференциях и съездах и послужили материалами 3 докторских и 11 кандидатских диссертаций.

В ходе описанных исследований открылась еще одна важная проблема, касающаяся атеросклероза, — иммунологические сдвиги, выявляемые при различных его клинических формах, их роль и значимость в патогенезе заболевания и его осложнений. Впервые в отечественной литературе (журнал «Кардиология», 1965) была опубликована статья Л.С. Шварца, Г.М. Шуба и Л.С. Юдановой, в которой авторы сообщили об обнаружении в крови больных коронарным атеросклерозом антител к антигену, выделенному из ткани атеросклеротически измененного участка аорты. Эту новую для себя проблему Л.С. Шварц считал во многом не ясной и привлек к работе видного саратовского иммунолога профессора Г.М. Шуба, а также морфолога профессора А.В. Архангельского. Группа молодых сотрудников кафедры занялась углубленным изучением проблемы иммунологии атеросклероза. Полученные результаты были обобщены в 3 кандидатских диссертациях (Т.В. Есафова, Г.Г. Орлова, М.М. Олейник).

Таким образом, профессор Л.С. Шварц явился создателем солидной научной школы, многие представители которой возглавили терапевтические кафедры как в Саратовском, так и в других медицинских вузах (Н.А. Ардаматский, Л.С. Юданова, П.Д. Рабинович, М.Н. Солун, В.В. Чернин, С.И. Богословская, Г.Г. Орлова, Т.П. Денисова, Б.Г. Бажанов).

В феврале 1961 г. в университете (тогда институте) и в городе торжественно отмечалось 60-летие Л.С. Шварца и 37-летие его трудовой деятельности. В приветственных адресах ректора, государственных и партийных организаций города он назван не просто высоко эрудированным специалистом в области внутренней медицины, прекрасным диагностом и организатором здравоохранения, блестящим ректором и мудрым воспитателем, но главой Саратовской школы терапевтов.

В октябре 1974 г. Леонида Сигизмундовича Шварца не стало — тяжелый удар. Поток запланированных научно-исследовательских работ, в основном, закончен. Только иммунологическое направление обещает дальнейшее развитие — вызревает план докторской диссертации ассистента Г.Г. Орловой. Продолжаются исследования по проблеме сахарного диабета, осваивается методика выделения классов липопропротеидов по Фредриксону (А.Н. Малова). В течение года обязанности заведующего кафедрой исполняет профессор В.С. Ларина. В декабре 1975 г. на этот пост избирается утвержденный доктор медицинских наук Л.С. Юданова.

Заслуживает упоминания еще одна важная проблема, входившая в сферу интересов кафедры уже после кончины Л.С. Шварца. Это проблема почечной патологии, разрабатывавшаяся группой сотрудников кафедры во главе с ее заведующей профессором Л.С. Юдановой. Как и все остальные проблемы, она была продиктована запросами практики здравоохранения. К этому времени (80-е годы) в Саратове достаточно быстро развивалась специализированная помощь — кардиологическая, гастроэнтерологическая,

эндокринологическая. Назрела необходимость открытия специализированного нефрологического отделения в 1 Советской больнице, и кафедра немедленно приступила к подготовке кадров нефрологов. Проводилась госпитализация больных на выделенные в рамках терапевтического отделения «нефрологические» койки, обследование больных в поликлиниках, обучение врачей, в том числе и стажировка их в головных московских клиниках нефрологического профиля, подготовка к освоению пункционной биопсии почек и гистологической оценки нефробиоптатов. Ассистент Е.В. Волошинова, аспиранты Д.А. Рахов, Е.В. Яковлева и И.И. Чернева приступили к изучению теоретических аспектов гломерулонефритов и хронической почечной недостаточности. Результатами явились защищенные в те же годы 4 кандидатские диссертации и группа квалифицированных нефрологов, сыгравших большую роль в организации нефрологической службы Областной клинической больницы и города.

В научной работе этого периода приоритетными также были вопросы ранней диагностики ИБС и оптимизации лечения артериальной гипертензии. По первому направлению исследования проводились не только в клинике, но и среди практически здоровых работников промышленных предприятий (хоздоговорная работа ассистента З.Ю. Юзбашева). На этой основе в последующем выполнены диссертационные работы аспиранта О.Д. Локшиной и врача И.И. Филатовой. Особый интерес приобрел вопрос о механизмах связи атеросклероза и сахарного диабета, в этом направлении проводились научные исследования ассистентов Л.Н. Алиповой, М.Ю. Альшулер, доцента Т.П. Денисовой. Продолжением исследований проблем иммунопатологии атеросклероза стали внедрение на кафедре методики типирования больных по системе HLA, изучение особенностей распределения антигенов HLA у больных коронарным атеросклерозом, острым и хроническим гломерулонефритом (ассистенты Н.Л. Александрова и Е.В. Волошинова).

В декабре 1995 г. на должность заведующего кафедрой госпитальной терапии избран по конкурсу доктор медицинских наук Андрей Петрович Ребров. Он являлся учеником профессора Н.А. Ардаматского, который, в свою очередь, был учеником профессора Л.С. Шварца, что позволяет говорить о преемственности научных, учебных, методических и лечебных принципов работы кафедры госпитальной терапии.

За последние годы в жизни кафедры госпитальной терапии было много важных событий, мероприятий, которые стали для кафедры этапными.

С 1995 г. кафедра стала работать и на базе Областной клинической больницы, а в 1998 г. были открыты все специализированные терапевтические отделения. В новых условиях появилась реальная возможность изменения научной работы. Основным направлением научных исследований кафедры становится изучение особенностей развития и течения сочетанных форм патологии, диагностики и лечения заболеваний при коморбидных состояниях. На кафедре ведутся работы по изучению особенностей повреждения сосудистой стенки, развития эндотелиальной дисфункции у больных разными формами ИБС, с недостаточностью кровообращения, метаболическим синдромом. По результатам этих исследований были защищены 7 кандидатских диссертаций, 3 докторских диссертации: «Острый коронарный синдром: структурно — функциональные особенности клеток крови, межклеточные взаимоотношения и кор-

рекция имеющихся нарушений» (доцент И.В. Воскобой, 2002), «Метаболический синдром: особенности нарушения углеводного обмена и антитромбогенной активности сосудистой стенки» (М.Ю. Альтшулер, 2002), «Медико-социологическая концептуализация феномена инвалидности при болезнях системы кровообращения» (И.Л. Кром, 2007).

Вопросам диагностики и лечения бронхиальной астмы, хронической обструктивной болезни легких, кардиоваскулярной патологии при этих заболеваниях посвящены проводимые исследования по проблемам пульмонологии. Сотрудниками кафедры были организованы первые в области астма-школа и школа для больных ХОБЛ на базе стационара, что позволило обучать пациентов, живущих в отдаленных районах области. В течение последних лет в отделении внедрены новейшие методы диагностики астмы, лечения обострений астмы. Представляет значительный интерес и проблема хронического легочного сердца, поиска оптимальных путей терапии, прогнозирования течения хронической обструктивной болезни легких. Результатом этих исследований стали защиты двух кандидатских диссертаций и одной докторской диссертации «Хроническая обструктивная болезнь легких и кардиоваскулярная патология: клинично-функциональные взаимоотношения и прогнозирования течения» (доцент Н.А. Кароли, 2007).

Развитие кардиоваскулярной патологии у больных системными заболеваниями соединительной ткани, воспалительными и обменно-дегенеративными заболеваниями суставов, внедрение современных принципов терапии системных заболеваний соединительной ткани, заболеваний суставов стали приоритетными направлениями научных и клинических интересов кафедры в ревматологическом отделении. Кафедра принимает участие в программах Российской академии медицинских наук под непосредственным руководством НИИ ревматологии. Эти программы посвящены исследованию качества жизни больных ревматоидным артритом, изучению кардиоваскулярной патологии при ревматических заболеваниях. По результатам этих данных успешно защищены 6 кандидатских диссертаций и подготовлена докторская диссертация.

Особенности артериальной гипертензии у больных с заболеваниями почек, при развитии почечной недостаточности, формирование и прогрессирование эндотелиальной дисфункции у больных с гломерулонефри-

том, оценка эффективности современной программной терапии являются предметом научных интересов кафедры. По проблемам нефрологии на кафедре успешно защищены 2 кандидатские диссертации.

Сотрудники кафедры принимают активное участие в организации специализированной помощи, разработке и внедрении новых технологий в лечебный и диагностический процессы, оказывают организационно-методическую помощь лечебно-профилактическим учреждениям области. Новой формой работы, помимо организации школ для больных, стали подготовка и издание методической литературы для пациентов. За эти годы были подготовлены и изданы рекомендации, посвященные вопросам питания, лечения, реабилитации пациентов с различными заболеваниями.

Большая и активная научная работа сотрудников кафедры нашла свое отражение в публикациях и защищенных диссертациях. За последние 10 лет на кафедре защищены 4 докторских и 17 кандидатских диссертаций, изданы 6 монографий и руководств для врачей, более 20 учебных пособий, утвержденных на федеральном уровне, опубликованы более 120 статей в центральных журналах и более 80 работ за рубежом. Коллектив кафедры принимал участие в подготовке и издании 4 сборников научных работ. Сотрудники кафедры регулярно участвуют в национальных конгрессах и съездах, где выступают с докладами. Неоднократно сотрудники кафедры были отмечены дипломами за лучшую работу на конкурсах молодых ученых по различным научным направлениям (кардиология, ревматология и другие).

За почти столетнюю историю на первой терапевтической кафедре университета формировались, развивались и плодотворно работали различные научные школы. За эти годы на кафедре трудились яркие самобытные ученые, а для самой кафедры на протяжении всех этих лет была характерна высокая творческая активность, большой объем научной продукции в виде как диссертационных исследований, так и журнальных публикаций, монографий, сборников научных трудов.

Кафедра госпитальной терапии лечебного факультета встречает 100-летний юбилей университета в расцвете своих творческих сил. В настоящее время на кафедре сформировался коллектив единомышленников, опытных преподавателей и научных сотрудников, способных решать большие задачи.

УДК 616–092:378.4:929(470.44)(045)СГМУ Татаринов Е.А.

Обзорная статья

ВКЛАД ПРОФЕССОРА Е.А. ТАТАРИНОВА В РАЗВИТИЕ ПАТОЛОГИЧЕСКОЙ ФИЗИОЛОГИИ

В.В. Моррисон — ГОУ ВПО Саратовский ГМУ Росздрава, заведующий кафедрой патологической физиологии, профессор, доктор медицинских наук. E-mail: morrison@sgmu.ru

PROFESSOR E.A. TATARINOV CONTRIBUTION TO THE DEVELOPMENT OF PATHOLOGICAL PHYSIOLOGY

V.V. Morrison — Saratov State Medical University, Head of Department of Pathological Physiology, Professor, Doctor of Medical Science. E-mail: morrison@sgmu.ru

Дата поступления — 23.12.08 г.

Дата принятия в печать — 22.04.09 г.

В.В. Моррисон. Вклад профессора Е.А. Татаринова в развитие патологической физиологии. Саратовский научно-медицинский журнал, 2009, том 5, № 2, с. 277–279.

В статье представлены биографические данные о профессоре Е.А. Татаринове, отражающие его вклад в развитие кафедры патологической физиологии Саратовского медицинского университета и отечественной патофизиологии.

Ключевые слова: профессор Е.А. Татаринов, патологическая физиология, биография.